

SISTEMA DE AUDIO PERSONAL

Manual de instrucciones

IMPORTANTE
POR FAVOR LEA DETALLADAMENTE ESTE MANUAL DE INSTRUCCIONES ANTES DE CONECTAR Y OPERAR ESTE EQUIPO.
RECUERDE QUE UN MAL USO DE SU APARATO PODRÍA ANULAR LA GARANTÍA.



©2014 Sony Corporation Printed in China

ZS-R560BT

http://www.sony.net/

Nombre del producto: SISTEMA DE AUDIO PERSONAL
 Modelo: ZS-R560BT

ADVERTENCIA

Para reducir el riesgo de incendios o electrocución, no exponga el aparato a la lluvia ni a la humedad.

Para reducir el riesgo de incendio, no cubra la abertura de ventilación del aparato con periódicos, manteles, cortinas, etc. No exponga el aparato a fuentes de llamas al descubierto (por ejemplo, velas encendidas).

Para reducir el riesgo de que se produzca una descarga eléctrica, no exponga este aparato a gotes o salpicaduras, y no ponga objetos llenos de líquido, tales como jarrones, encima del aparato.

Como para desconectar la unidad de la red eléctrica se utiliza la clavija principal, conecte la unidad a una toma de corriente de ca fácilmente accesible. Si nota alguna anomalía en la unidad, desconecte la clavija principal de la toma de corriente de ca inmediatamente.

La unidad no estará desconectada de la fuente de alimentación de ca (toma de corriente) mientras esté conectada a la toma de pared, aunque esté apagada.

No instale la unidad en un lugar de espacio reducido, tal como en una estantería para libros o vitrina empotrada.

Una excesiva presión de sonido de los auriculares y los audífonos podría ocasionar una pérdida auditiva.

No exponga las pilas (baterías o pilas instaladas) a fuentes de calor excesivo como la luz solar directa, el fuego o similares durante un período de tiempo prolongado.

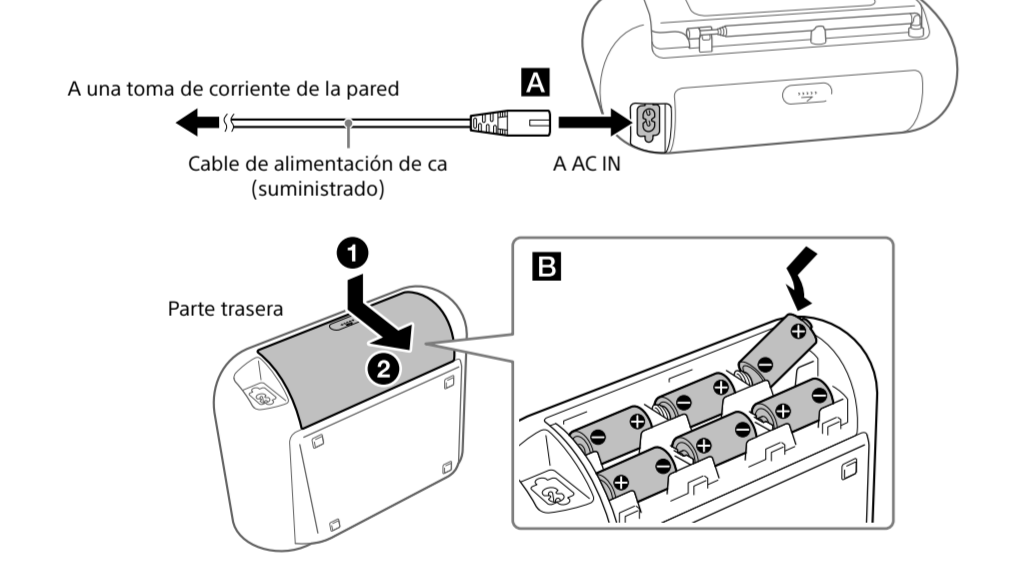
La placa de características está ubicada en la parte inferior exterior.

AVISO IMPORTANTE PARA MÉXICO
 La operación de este equipo está sujeta a las siguientes dos condiciones: (1) es posible que este equipo o dispositivo no cause interferencia perjudicial y (2) este equipo o dispositivo debe aceptar cualquier interferencia, incluyendo la que pueda causar su operación no deseada.

Para consultar la información relacionada al número del certificado, refiérase a la etiqueta del empaque y/o del producto.

Fuentes de alimentación

Conecte el cable de alimentación de ca **A**, o inserte seis pilas R14 (tamaño C) (no suministradas) en el compartimiento de las pilas **B**.



Notas

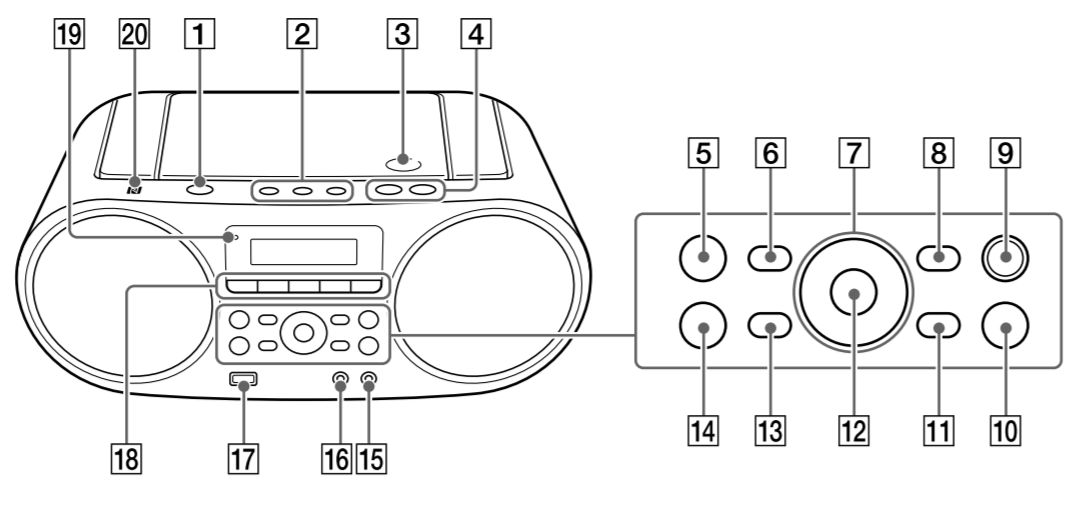
- Cuando utilice la radio a pilas y la potencia de las pilas caiga a un cierto nivel, el indicador OPR/BATT **1** perderá intensidad o la alimentación de la radio podrá desconectarse durante la reproducción. Si pasa esto, reemplace todas las pilas con otras nuevas. Aun después de que el indicador OPR/BATT **1** pierda intensidad, podrá utilizar la función de la radio durante algún tiempo, aunque no podrá utilizar el reproductor de CD. Antes de reemplazar las pilas, asegúrese de retirar cualquier CD y desconectar cualquier dispositivo USB o componente opcional de la unidad.
- Para utilizar la unidad a pilas, desconecte el cable de alimentación de ca de la unidad y de la toma de corriente de la pared.
- En modo de en espera con el cable de alimentación de ca conectado, aparece "STANDBY" en el visualizador.

Para utilizar la función de gestión de alimentación (Modelos para Europa solamente)
 Esta unidad está equipada con una función de en espera automática. Con esta función, la unidad entra en modo de en espera automáticamente después de unos 15 minutos si no se realiza ninguna operación o no hay salida de señal de audio.
 Para activar o desactivar el modo de en espera, pulse VOL **4** mientras mantiene pulsado **▲** **7**. Cada vez que pulse los botones, aparecerá "AUTO STANDBY ON" o "AUTO STANDBY OFF" en el visualizador.

Notas

- El contenido visualizado empezará a parpadear en el visualizador unos 2 minutos antes de entrar en el modo de en espera.
- La función de en espera automática no está disponible con la función FM/AM.

Operaciones básicas



* **▶** **11** **5** y VOL **4** tienen un punto táctil.

Antes de utilizar la unidad

Para conectar o desconectar la alimentación
 Pulse OPERATE **1**. También puede conectar la alimentación de esta unidad utilizando la función de encendido directo (abajo).

En este manual, las operaciones se explican principalmente utilizando la función de encendido directo.

Para utilizar la función de encendido directo
 Pulse CD **18**, USB **18**, BLUETOOTH **18**, FM/AM **18**, AUDIO IN **18** o FAVORITE RADIO STATIONS (1-3) **2** mientras la unidad está apagada. La alimentación se conecta con la función pertinente seleccionada.

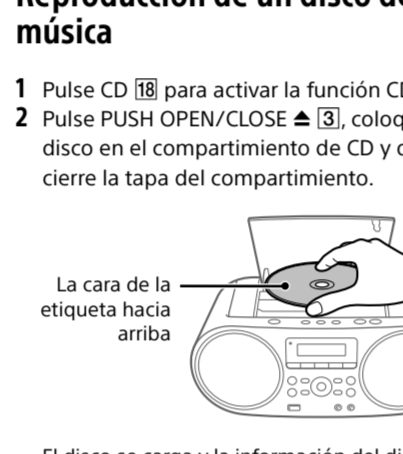
Para ajustar el volumen
 Pulse VOL **+** o **-** **4**.

Para escuchar por medio de los auriculares
 Conecte unos auriculares a la toma **⌚** (auriculares) **18**.

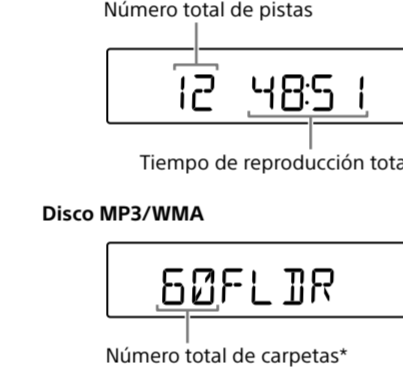
Para reforzar los sonidos graves
 Pulse MEGA BASS **18**.
 Se ilumina "MEGA BASS" en el visualizador.
 Para volver al sonido normal, pulse el botón otra vez.

Reproducción de un disco de música

- 1 Pulse CD **18** para activar la función CD.
- 2 Pulse PUSH OPEN/CLOSE **▲** **3**, coloque un disco en el compartimiento de CD y después cierre la tapa del compartimiento.

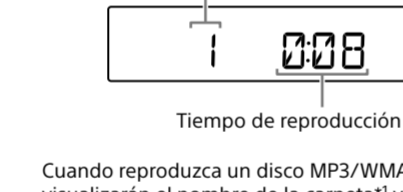


CD de audio



* Si los archivos MP3/WMA están presentes solamente en el directorio raíz (carpeta "ROOT"), aparecerá "FLDR" en el visualizador.

- 3 Pulse **▶** **11** **5** para comenzar la reproducción.



* Cuando reproduzca un disco MP3/WMA, se visualizarán el nombre de la carpeta¹⁾ y el título de la canción antes de aparecer el tiempo de reproducción²⁾.

¹⁾ Si los archivos MP3/WMA están presentes solamente en el directorio raíz, aparecerá "ROOT" en el visualizador.
²⁾ Si el tiempo de reproducción es más largo de 100 minutos, aparecerá "--:--" en el visualizador.

Otras operaciones

Para Haga esto
 Hacer una pausa en la reproducción Pulse **▶** **11** **5**. Para volver a la reproducción, pulse el botón otra vez.
 Parar la reproducción Pulse **■** **14**. Cuando pulse **▶** **11** **5** después de haber detenido la reproducción, la reproducción comenzará desde el punto donde la detuvo (Reproducción con reanudación).

Seleccionar una carpeta Pulse **◀** **+** o **-** **7**.

Seleccionar una carpeta de un disco MP3/WMA Pulse **◀** **+** o **-** **7**. Puede saltar pistas/archivos uno a uno.

Enctrar un punto en una pista/archivo Mantenga pulsado **◀** **+** o **-** **7** durante la reproducción, y suelte el botón en el punto deseado. Cuando localice un punto mientras está en pausa, pulse **▶** **11** **5** para comenzar la reproducción después de haber encontrado el punto deseado.

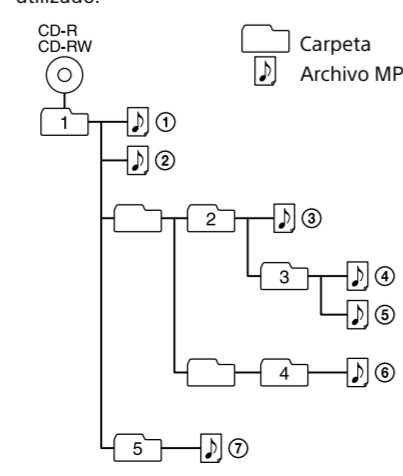
Seleccionar una pista/archivo Pulse **◀** **+** o **-** **7**. Puede saltar pistas/archivos uno a uno.

Enctrar un punto en un archivo Mantenga pulsado **◀** **+** o **-** **7** durante la reproducción, y suelte el botón en el punto deseado. Cuando localice un punto mientras está en pausa, pulse **▶** **11** **5** para comenzar la reproducción después de haber encontrado el punto deseado.

* Cuando reproduzca un archivo MP3/WMA/AAC de VBR (velocidad de bits variable), es posible que la reproducción vuelva a comenzar desde un punto diferente.

Nota
 Cuando vaya a retirar un dispositivo USB, mantenga pulsado **■** **14** hasta que aparezca "NO DEV", y después apague la unidad o cambie a otras funciones de antemano. Si retira el dispositivo USB sin realizar estos pasos podría dañar los datos del dispositivo USB o dañar el propio dispositivo.

Ejemplo de estructura de carpetas y orden de reproducción
 El orden de reproducción de las carpetas y archivos es como sigue. Sin embargo, el orden de reproducción puede variar del orden original en el dispositivo USB, dependiendo del método de grabación utilizado.



Notas sobre los discos MP3/WMA

- Cuando se carga un disco, la unidad lee todos los archivos de ese disco. Durante este tiempo, "READING" está parpadando. Si en el disco hay muchas carpetas o archivos que no son MP3/WMA, podrá llevar largo tiempo en comenzar la reproducción o en comenzar la reproducción del siguiente archivo MP3/WMA.
- Se recomienda que los archivos que no sean MP3/WMA y las carpetas no necesarias sean excluidos cuando cree discos MP3/WMA.
- Durante la reproducción, los archivos de audio que no sean archivos MP3 y WMA serán saltados aunque esos archivos estén incluidos en una carpeta.
- Esta unidad admite los formatos de audio siguientes:
 - MP3: extensión de archivo ".mp3"
 - WMA: extensión de archivo ".wma"
 - AAC: extensión de archivo ".m4a", ".3gp" y ".mp4"
 Tenga en cuenta que aunque el nombre de archivo tenga la extensión de archivo correcta, si el archivo en sí ha sido creado en un formato de audio diferente es posible que esta unidad produzca ruido o funcione mal.
- El formato MP3 PRO no es admitido.
- Los archivos WMA codificados en formatos WMA DRM, WMA Lossless y WMA PRO no se pueden reproducir.
- Los archivos AAC codificados en formato AAC protegido por los derechos de autor no se pueden reproducir.
- Esta unidad admite el perfil AAC-LC (AAC de complejidad baja).
- Esta unidad no podrá reproducir archivos de audio de un dispositivo USB en los casos siguientes:
 - Cuando el número total de archivos de audio en una sola carpeta excede 999.
 - Cuando el número total de archivos de audio en un solo dispositivo USB excede 5 000.
 - Cuando el número total de carpetas en un solo dispositivo USB excede 256 (incluyendo la carpeta "ROOT").
 - Cuando el nivel del directorio (profundidades de carpeta) excede 8 (incluyendo la carpeta "ROOT").
 Estos números podrán variar dependiendo de la estructura de los archivos y carpetas.
- No está garantizada la compatibilidad con todos los software de codificación/grabación. Si los archivos de audio del dispositivo USB fueron codificados originalmente con software no compatibles, es posible que esos archivos produzcan ruido o sonido intermitente, o que no se reproduzcan en absoluto.
- Los nombres de carpeta se pueden visualizar con hasta 32 caracteres, incluyendo comillas.
- Los nombres de archivo se pueden visualizar con hasta 32 caracteres, incluyendo comillas y extensiones de archivo.
- Los caracteres y símbolos que la unidad no puede visualizar aparecerán como ".".
- Esta unidad cumple con las versiones 1.0, 1.1, 2.2, 2.3 y 2.4 del formato de etiqueta ID3 para archivos MP3 o el formato de etiqueta WMA definido por la especificación ASF (Advanced Systems Format (Formato de Sistemas Avanzado)) para archivos WMA, y el formato de etiqueta AAC para archivos AAC.
- Cuando un archivo tiene la información de etiqueta ID3, WMA o AAC, se visualizan el título de la canción, el nombre del artista, y el nombre del álbum. Si un archivo no tiene información de etiqueta, la unidad visualiza lo siguiente:
 - El nombre del archivo en lugar del título de la canción.
 - El mensaje "NO ARTIST" en lugar del nombre del artista.
 - El mensaje "NO ALBUM" en lugar del nombre del álbum.
 La información de etiqueta ID3, WMA y AAC puede visualizar hasta 64 caracteres.

Notas sobre los discos MP3/WMA

- Cuando se carga un disco, la unidad lee todos los archivos de ese disco. Durante este tiempo, "READING" está parpadando. Si en el disco hay muchas carpetas o archivos que no son MP3/WMA, podrá llevar largo tiempo en comenzar la reproducción o en comenzar la reproducción del siguiente archivo MP3/WMA.
- Se recomienda que los archivos que no sean MP3/WMA y las carpetas no necesarias sean excluidos cuando cree discos MP3/WMA.
- Durante la reproducción, los archivos de audio que no sean archivos MP3 y WMA serán saltados aunque esos archivos estén incluidos en una carpeta.
- Esta unidad admite los formatos de audio siguientes:
 - MP3: extensión de archivo ".mp3"
 - WMA: extensión de archivo ".wma"
 - AAC: extensión de archivo ".m4a", ".3gp" y ".mp4"
 Tenga en cuenta que aunque el nombre de archivo tenga la extensión de archivo correcta, si el archivo en sí ha sido creado en un formato de audio diferente es posible que esta unidad produzca ruido o funcione mal.
- El formato MP3 PRO no es admitido.
- Los archivos WMA codificados en formatos WMA DRM, WMA Lossless y WMA PRO no se pueden reproducir.
- Los archivos AAC codificados en formato AAC protegido por los derechos de autor no se pueden reproducir.
- Esta unidad no podrá reproducir archivos de audio de un disco en los casos siguientes:
 - Cuando el número total de archivos de audio exceda 999.
 - Cuando el número total de carpetas en un solo disco exceda 256 (incluyendo la carpeta "ROOT").
 - Cuando el nivel del directorio (profundidades de carpeta) exceda 8 (incluyendo la carpeta "ROOT").
 Estos números podrán variar dependiendo de la estructura de los archivos y carpetas.
- No está garantizada la compatibilidad con todos los software de codificación/grabación. Si los archivos de audio del dispositivo USB fueron codificados originalmente con software no compatibles, es posible que esos archivos produzcan ruido o sonido intermitente, o que no se reproduzcan en absoluto.
- Los nombres de carpeta se pueden visualizar con hasta 32 caracteres, incluyendo comillas.
- Los nombres de archivo se pueden visualizar con hasta 32 caracteres, incluyendo comillas y extensiones de archivo.
- Los caracteres y símbolos que la unidad no puede visualizar aparecerán como ".".
- Esta unidad cumple con las versiones 1.0, 1.1, 2.2, 2.3 y 2.4 del formato de etiqueta ID3 para archivos MP3 o el formato de etiqueta WMA definido por la especificación ASF (Advanced Systems Format (Formato de Sistemas Avanzado)) para archivos WMA, y el formato de etiqueta AAC para archivos AAC.
- Cuando un archivo tiene la información de etiqueta ID3, WMA o AAC, se visualizan el título de la canción, el nombre del artista, y el nombre del álbum. Si un archivo no tiene información de etiqueta, la unidad visualiza lo siguiente:
 - El nombre del archivo en lugar del título de la canción.
 - El mensaje "NO ARTIST" en lugar del nombre del artista.
 - El mensaje "NO ALBUM" en lugar del nombre del álbum.
 La información de etiqueta ID3, WMA y AAC puede visualizar hasta 64 caracteres.

Transferecia de música de un disco a un dispositivo USB

Puede escuchar archivos de audio almacenados en un dispositivo USB (un reproductor de música digital o soporte de almacenamiento USB). En esta unidad se pueden reproducir archivos de audio en los formatos MP3, WMA y AAC.

- Los archivos con protección de derechos de autor (Gestión de derechos digitales) no se pueden reproducir en esta unidad.

- 1 Conecte el dispositivo USB al puerto **⌚** (USB) **17**.
- 2 Pulse CD **18** para activar la función CD. Coloque en el compartimiento de CD el disco que quiere transferir.

■ Transferecia CD SYNC
Para transferir un disco entero
 Proceda con el paso 4.

Para transferir archivos MP3/WMA de una carpeta específica
 Ajuste el modo de reproducción a reproducción de carpeta **⌚** o reproducción repetida de carpeta **⌚** **⌚**, y después pulse **◀** **+** o **-** **7** repetidamente para seleccionar la carpeta que usted quiere.

Para transferir solamente sus pistas/archivos favoritos
 Realice los pasos 1 a 5 de "Creación de su propio programa (Reproducción de programa)" en la página posterior.

■ Transferecia REC1
Para transferir una sola pista/archivo
 Seleccione y comience la reproducción de la pista/archivo que quiere transferir.

■ Transferecia REC1
Para transferir una sola pista/archivo
 Seleccione y comience la reproducción de la pista/archivo que quiere transferir.

■ Transferecia REC1
Para transferir una sola pista/archivo
 Seleccione y comience la reproducción de la pista/archivo que quiere transferir.

■ Transferecia REC1
Para transferir una sola pista/archivo
 Seleccione y comience la reproducción de la pista/archivo que quiere transferir.

■ Transferecia REC1
Para transferir una sola pista/archivo
 Seleccione y comience la reproducción de la pista/archivo que quiere transferir.

■ Transferecia REC1
Para transferir una sola pista/archivo
 Seleccione y comience la reproducción de la pista/archivo que quiere transferir.

■ Transferecia REC1
Para transferir una sola pista/archivo
 Seleccione y comience la reproducción de la pista/archivo que quiere transferir.

■ Transferecia REC1
Para transferir una sola pista/archivo
 Seleccione y comience la reproducción de la pista/archivo que quiere transferir.

■ Transferecia REC1
Para transferir una sola pista/archivo
 Seleccione y comience la reproducción de la pista/archivo que quiere transferir.

■ Transferecia REC1
Para transferir una sola pista/archivo
 Seleccione y comience la reproducción de la pista/archivo que quiere transferir.

■ Transferecia REC1
Para transferir una sola pista/archivo
 Seleccione y comience la reproducción de la pista/archivo que quiere transferir.

■ Transferecia REC1
Para transferir una sola pista/archivo
 Seleccione y comience la reproducción de la pista/archivo que quiere transferir.

■ Transferecia REC1
Para transferir una sola pista/archivo
 Seleccione y comience la reproducción de la pista/archivo que quiere transferir.

■ Transferecia REC1
Para transferir una sola pista/archivo
 Seleccione y comience la reproducción de la pista/archivo que quiere transferir.

■ Transferecia REC1
Para transferir una sola pista/archivo
 Seleccione y comience la reproducción de la pista/archivo que quiere transferir.

■ Transferecia REC1
Para transferir una sola pista/archivo
 Seleccione y comience la reproducción de la pista/archivo que quiere transferir.

■ Transferecia REC1
Para transferir una sola pista/archivo
 Seleccione y comience la reproducción de la pista/archivo que quiere transferir.

■ Transferecia REC1
Para transferir una sola pista/archivo
 Seleccione y comience la reproducción de la pista/archivo que quiere transferir.

■ Transferecia REC1
Para transferir una sola pista/archivo
 Seleccione y comience la reproducción de la pista/archivo que quiere transferir.

■ Transferecia REC1
Para transferir una sola pista/archivo
 Seleccione y comience la reproducción de la pista/archivo que quiere transferir.

■ Transferecia REC1
Para transferir una sola pista/archivo
 Seleccione y comience la reproducción de la pista/archivo que quiere transferir.

■ Transferecia REC1
Para transferir una sola pista/archivo
 Seleccione y comience la reproducción de la pista/archivo que quiere transferir.

■ Transferecia REC1
Para transferir una sola pista/archivo
 Seleccione y comience la reproducción de la pista/archivo que quiere transferir.

■ Transferecia REC1
Para transferir una sola pista/archivo
 Seleccione y comience la reproducción de la pista/archivo que quiere transferir.

■ Transferecia REC1
Para transferir una sola pista/archivo
 Seleccione y comience la reproducción de la pista/archivo que quiere transferir.

■ Transferecia REC1
Para transferir una sola pista/archivo
 Seleccione y comience la reproducción de la pista/archivo que quiere transferir.

■ Transferecia REC1
Para transferir una sola pista/archivo
 Seleccione y comience la reproducción de la pista/archivo que quiere transferir.

■ Transferecia REC1
Para transferir una sola pista/archivo
 Seleccione y comience la reproducción de la pista/archivo que quiere transferir.

■ Transferecia REC1
Para transferir una sola pista/archivo
 Seleccione y comience la reproducción de la pista/archivo que quiere transferir.

■ Transferecia REC1
Para transferir una sola pista/archivo
 Seleccione y comience la reproducción de la pista/archivo que quiere transferir.

■ Transferecia REC1
Para transferir una sola pista/archivo
 Seleccione y comience la reproducción de la pista/archivo que quiere transferir.

■ Transferecia REC1
Para transferir una sola pista/archivo
 Seleccione y comience la reproducción de la pista/archivo que quiere transferir.

■ Transferecia REC1
Para transferir una sola pista/archivo
 Seleccione y comience la reproducción de la pista/archivo que quiere transferir.

Notas sobre el dispositivo USB

- Es posible que lleve largo tiempo comenzar la reproducción cuando:
 - La estructura de carpetas es compleja.
 - El dispositivo USB está casi al tope de su capacidad.
- No guarde archivos que no sean MP3/WMA/AAC o carpetas no necesarias en un dispositivo USB que contenga archivos MP3/WMA.
- Durante la reproducción, los archivos de audio que no sean archivos MP3, WMA y AAC serán saltados aunque esos archivos estén incluidos en una carpeta.
- Esta unidad admite los formatos de audio siguientes:
 - MP3: extensión de archivo ".mp3"
 - WMA: extensión de archivo ".wma"
 - AAC: extensión de archivo ".m4a", ".3gp" y ".mp4"
 Tenga en cuenta que aunque el nombre de archivo tenga la extensión de archivo correcta, si el archivo en sí ha sido creado en un formato de audio diferente es posible que esta unidad produzca ruido o funcione mal.
- El formato MP3 PRO no es admitido.
- Los archivos WMA codificados en formatos WMA DRM, WMA Lossless y WMA PRO no se pueden reproducir.
- Los archivos AAC codificados en formato AAC protegido por los derechos de autor no se pueden reproducir.
- Esta unidad admite el perfil AAC-LC (AAC de complejidad baja).
- Esta unidad no podrá reproducir archivos de audio de un dispositivo USB en los casos siguientes:
 - Cuando el número total de archivos de audio en una sola carpeta excede 999.
 - Cuando el número total de archivos de audio en un solo dispositivo USB excede 5 000.
 - Cuando el número total de carpetas en un solo dispositivo USB excede 256 (incluyendo la carpeta "ROOT").
 - Cuando el nivel del directorio (profundidades de carpeta) excede 8 (incluyendo la carpeta "ROOT").
 Estos números podrán variar dependiendo de la estructura de los archivos y carpetas.
- No está garantizada la compatibilidad con todos los software de codificación/grabación. Si los archivos de audio del dispositivo USB fueron codificados originalmente con software no compatibles, es posible que esos archivos produzcan ruido o sonido intermitente, o que no se reproduzcan en absoluto.
- Los nombres de carpeta se pueden visualizar con hasta 32 caracteres, incluyendo comillas.
- Los nombres de archivo se pueden visualizar con hasta 32 caracteres, incluyendo comillas y extensiones de archivo.
- Los caracteres y símbolos que la unidad no puede visualizar aparecerán como ".".
- Esta unidad cumple con las versiones 1.0, 1.1, 2.2, 2.3 y 2.4 del formato de etiqueta ID3 para archivos MP3, o el formato de etiqueta WMA definido por la especificación ASF (Advanced Systems Format (Formato de Sistemas Avanzado)) para archivos WMA, y el formato de etiqueta AAC para archivos AAC.
- Cuando un archivo tiene la información de etiqueta ID3, WMA o AAC, se visualizan el título de la canción, el nombre del artista, y el nombre del álbum. Si un archivo no tiene información de etiqueta, la unidad visualiza lo siguiente:
 - El nombre del archivo en lugar del título de la canción.
 - El mensaje "NO ARTIST" en lugar del nombre del artista.
 - El mensaje "NO ALBUM" en lugar del nombre del álbum.
 La información de etiqueta ID3, WMA y AAC puede visualizar hasta 64 caracteres.

3 Pulse ENTER **12**. Aparece "TRACK ERASE?" o "FOLDER ERASE?" en el visualizador.

4 Pulse ENTER **12**. El archivo de audio o carpeta seleccionado se borra, y aparece "COMPLETE" en el visualizador.

Notas

- Si empieza a transferir en modo de reproducción aleatoria o reproducción repetida, el modo de reproducción seleccionado cambiará automáticamente a reproducción normal.
- No retire el dispositivo USB durante las operaciones de transferencia o borrado. Si lo hace podrá estropearse los datos del dispositivo o dañarse el propio dispositivo.
- Mientras se transfiere, no sale sonido y aparece "HI-SPEED" en el visualizador.
- La información CD-TEXT no se transfiere en los archivos MP3 creados.
- La transferencia se detendrá automáticamente si:
 - El dispositivo USB se queda sin espacio durante la transferencia.
 - El número de archivos de audio y carpetas del dispositivo USB llega al límite que la unidad puede reconocer.
- Los archivos que no sean de formato MP3/WMA/AAC o de carpetas de la carpeta no serán borrados.
- El sonido de la radio y el sonido de un componente opcional no pueden ser transferidos a un dispositivo USB.

Nota sobre el contenido protegido por derechos de autor
 La música transferida estará limitada a uso privado solamente. Para utilizar la música fuera de este límite se requiere el permiso de los propietarios de los derechos de autor.

Nota sobre el contenido protegido por derechos de autor
 La música transferida estará limitada a uso privado solamente. Para utilizar la música fuera de este límite se requiere el permiso de los propietarios de los derechos de autor.

Nota sobre el contenido protegido por derechos de autor
 La música transferida estará limitada a uso privado solamente. Para utilizar la música fuera de este límite se requiere el permiso de los propietarios de los derechos de autor.

Nota sobre el contenido protegido por derechos de autor
 La música transferida estará limitada a uso privado solamente. Para utilizar la música fuera de este límite se requiere el permiso de los propietarios de los derechos de autor.

Nota sobre el contenido protegido por derechos de autor
 La música transferida estará limitada a uso privado solamente. Para utilizar la música fuera de este límite se requiere el permiso de los propietarios de los derechos de autor.

Nota sobre el contenido protegido por derechos de autor
 La música transferida estará limitada a uso privado solamente. Para utilizar la música fuera de este límite se requiere el permiso de los propietarios de los derechos de autor.

Nota sobre el contenido protegido por derechos de autor
 La música transferida estará limitada a uso privado solamente. Para utilizar la música fuera de este límite se requiere el permiso de los propietarios de los derechos de autor.

Nota sobre el contenido protegido por derechos de autor
 La música transferida estará limitada a uso privado solamente. Para utilizar la música fuera de este límite se requiere el permiso de los propietarios de los derechos de autor.

Nota sobre el contenido protegido por derechos de autor
 La música transferida estará limitada a uso privado solamente. Para utilizar la música fuera de este límite se requiere el permiso de los propietarios de los derechos de autor.

Nota sobre el contenido protegido por derechos de autor
 La música transferida estará limitada a uso privado solamente. Para utilizar la música fuera de este límite se requiere el permiso de los propietarios de los derechos de autor.

Nota sobre el contenido protegido por derechos de autor<

